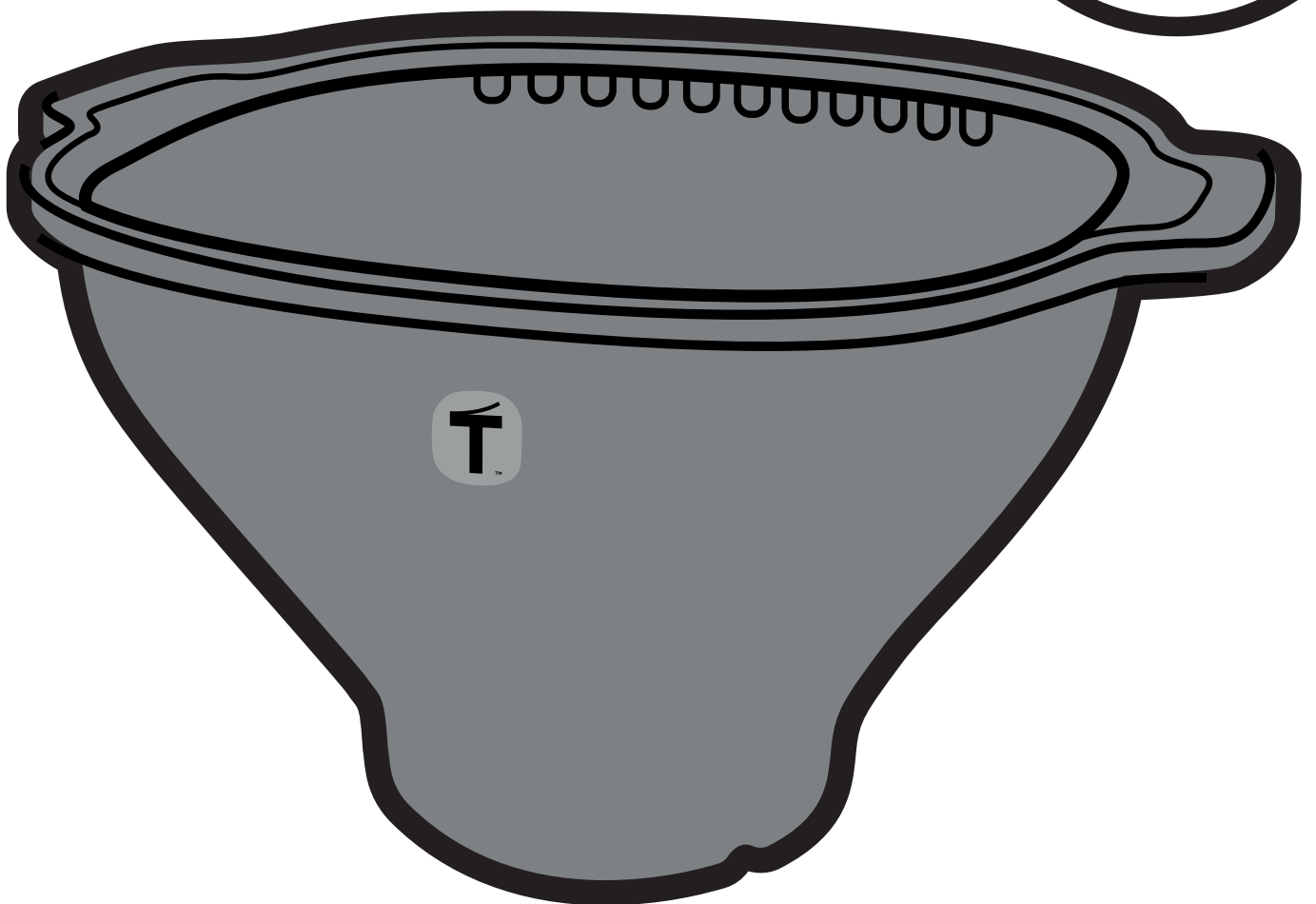
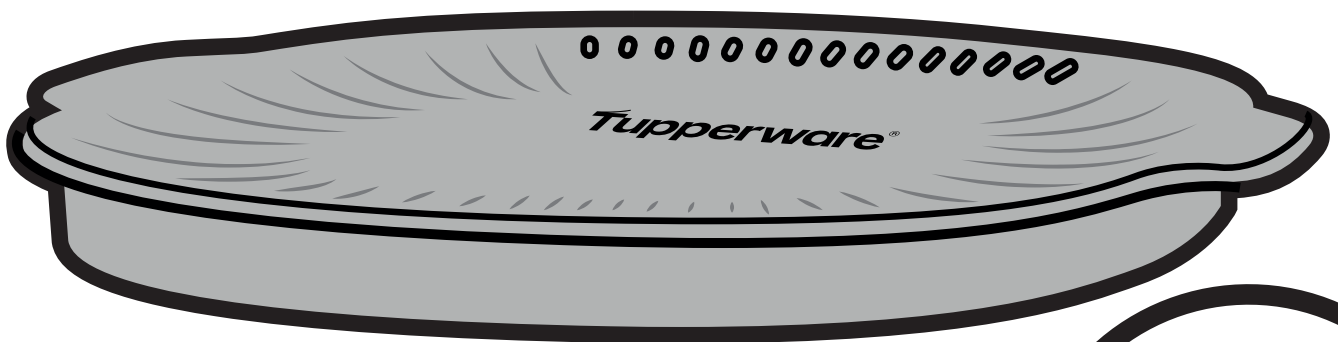
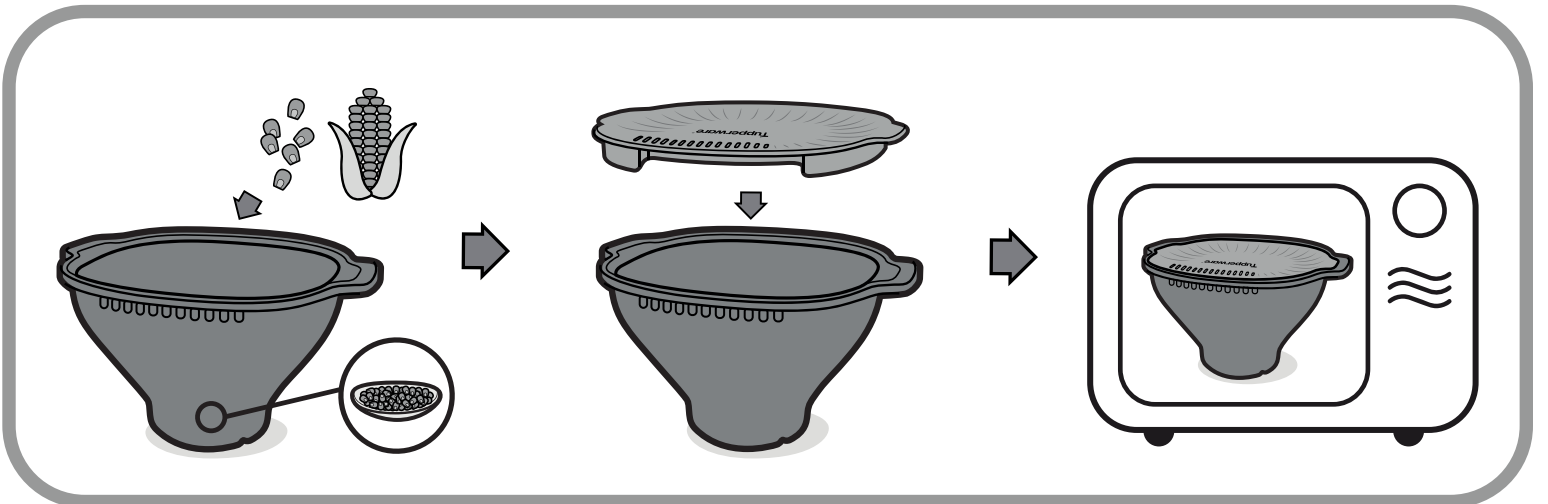
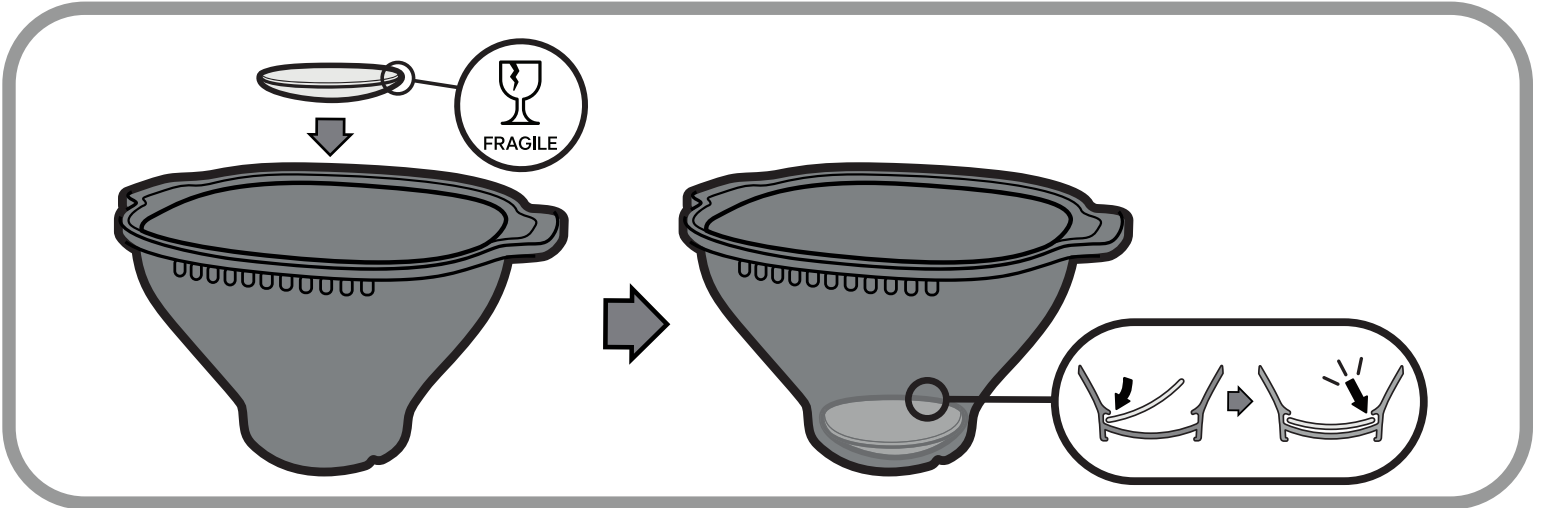
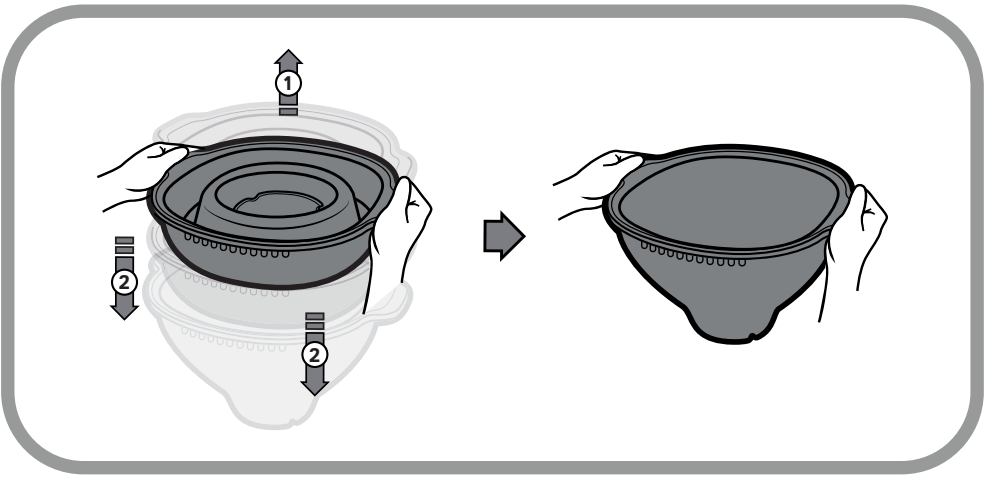


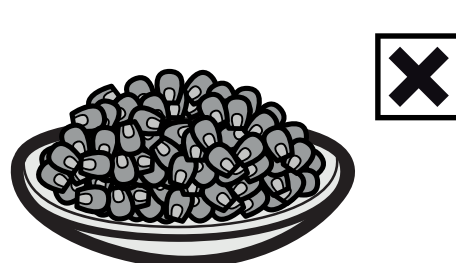
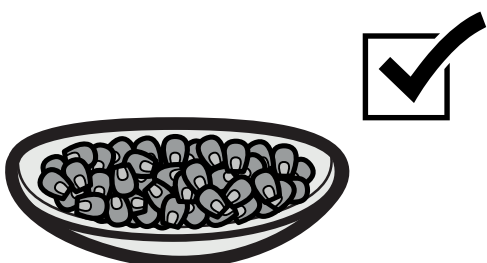
Tupperware WOW POP

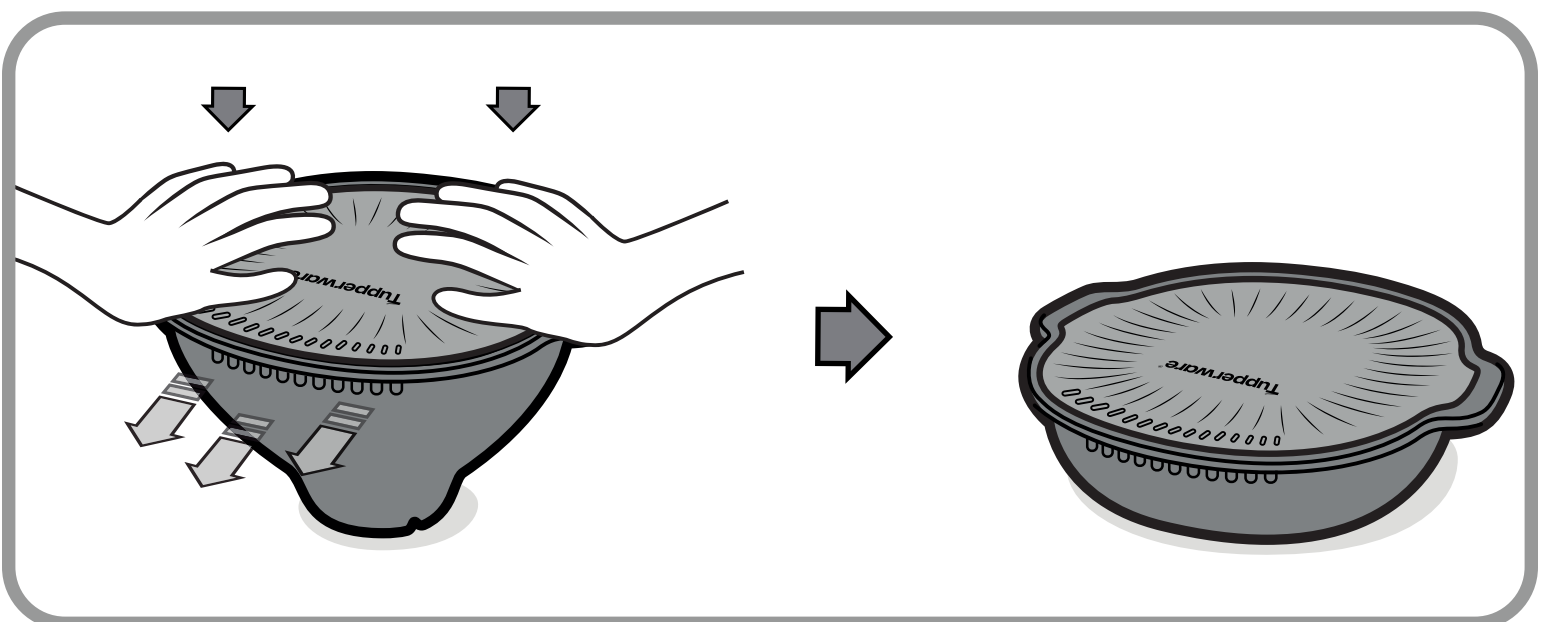
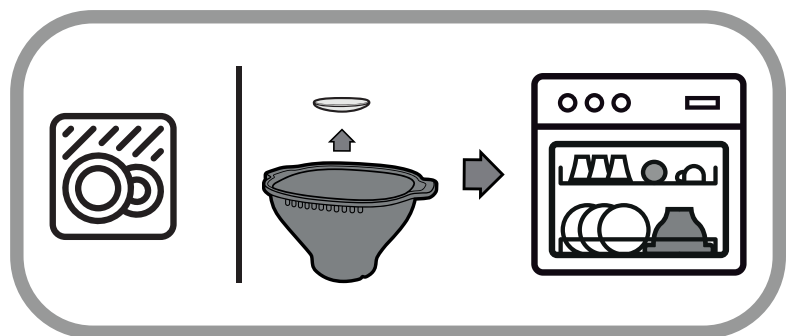
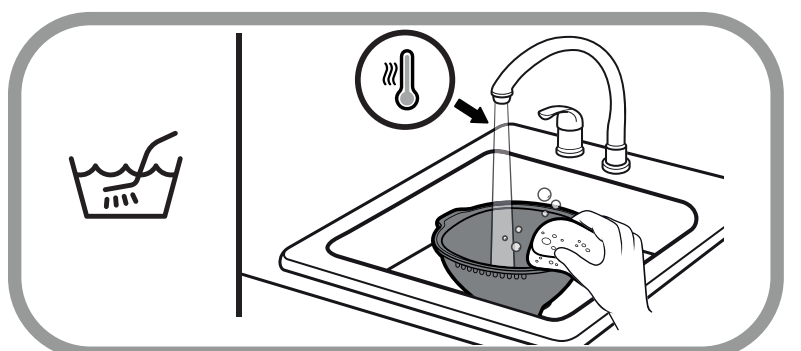
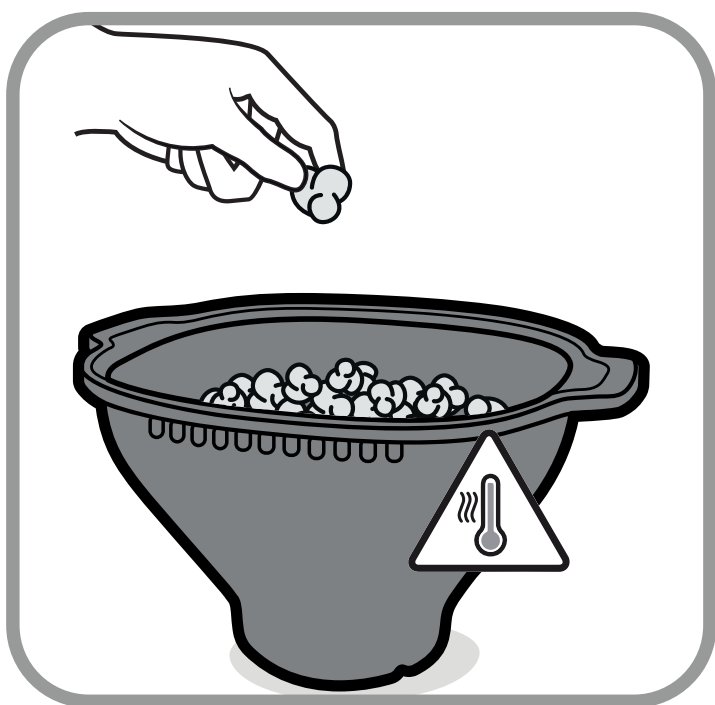
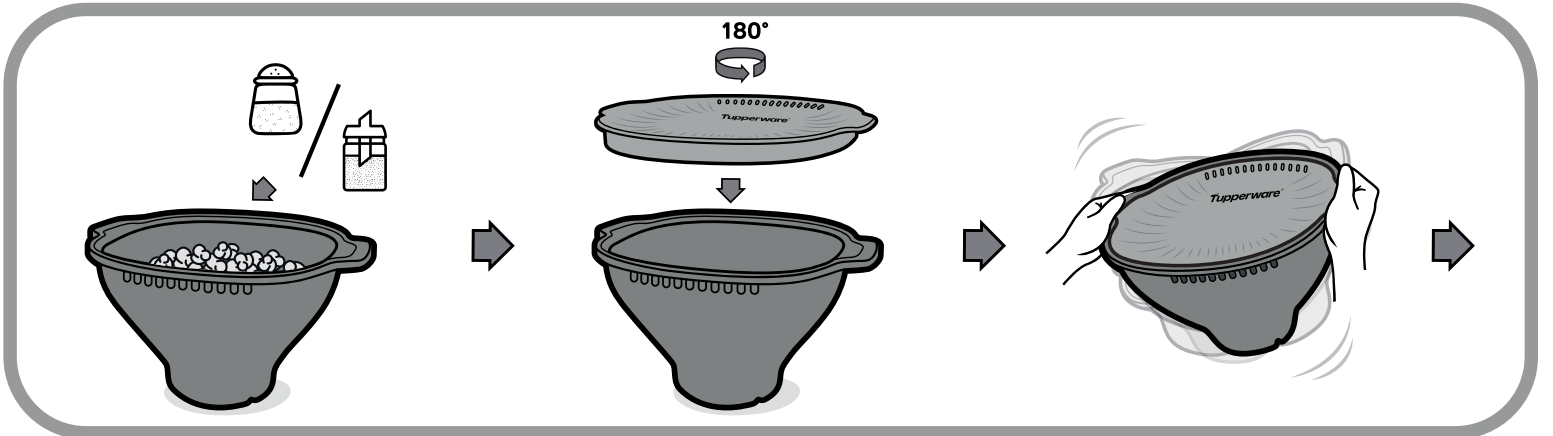
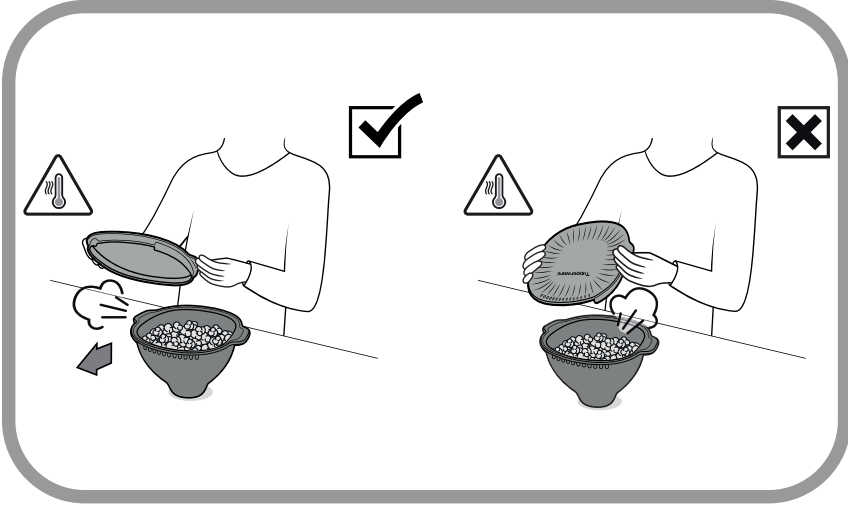
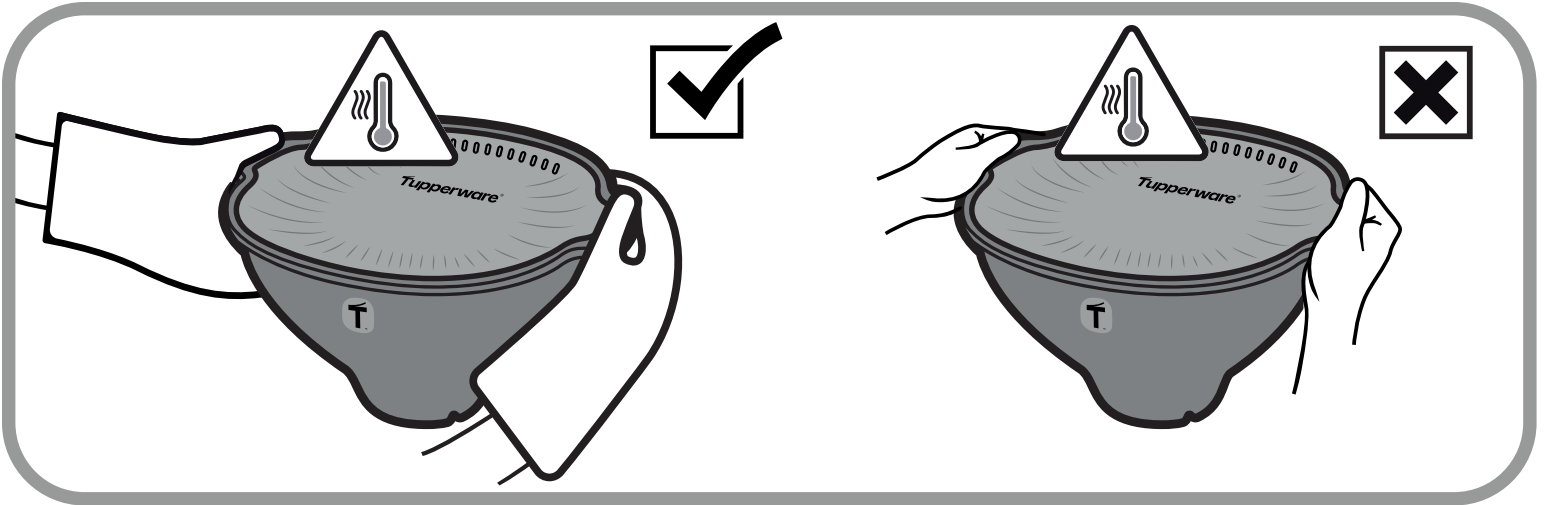
Microwave Popcorn Maker





2 tbsp - 30g	
1/4 cup - 54g	
1/3 cup - 67g	
MAX 6 tbsp - 72g	
1 tbsp = 15ml	





Posuda za pripremu kokica u mikrovalnoj pećnici

Čestitamo vam na odabiru posude za pripremu kokica u mikrovalnoj pećnici tvrtke Tupperware. Zahvaljujući maštovitom dizajnu i jednostavnoj funkcionalnosti, pucketanje kokica pravi je užitek!



Za detaljne upute za upotrebu pogledajte slike na stranici 2.

Važne sigurnosne napomene

1. Pri upotrebi je obavezan nadzor odrasle osobe.
2. Nikada ne ostavljajte mikrovalnu pećnicu bez nadzora tijekom upotrebe.
3. Nemojte dodavati više zrna kukuruza od maksimalne preporučene količine.
4. Zrna koja ne popucaju ne smiju se ponovno zagrijavati. Ponovno zagrijavanje zrna kukuruza koja nisu popucala može dovesti do zagorenih kokica i mogućeg oštećenja proizvoda.
5. Nemojte upotrebljavati funkciju kokica za mikrovalnu pećnicu jer je ta funkcija samo za zapakirane vrećice kokica.
6. Priprema kokica može potrajati dulje ili kraće ovisno o vrsti mikrovalne pećnice koju upotrebljavate. Neke mikrovalne pećnice zahtijevaju više vremena da bi zrna kukuruza popucala. Nakon prvog pokušaja morate prilagoditi vrijeme zagrijavanja u skladu s djelovanjem vaše mikrovalne pećnice.
7. Preporučuje se da pri prvoj upotrebi pripremite kokice bez začina. Za početak postavite vrijeme mikrovalne pećnice (timer) na 3 minute. Pažljivo oslušajte zvuk pucketanja zrna. Kada se pucketanje prorijedi i razmaci između pucketanja traju oko dvije sekunde, zaustavite mikrovalnu pećnicu. Ako je potrebno, prilagodite vrijeme za sljedeću seriju kokica.
8. Ako vam se čini da je nakon prve pripreme u posudi ostalo previše neispucanih zrna kukuruza, pri sljedećoj pripremi povećajte vrijeme za 15 – 30 sekundi
9. Različite mikrovalne pećnice imaju različite performanse. Testiranje posude Tupperware temelji se na postavci visoke temperature mikrovalne pećnice pri maksimalnoj snazi od 1000 W.
10. Kada koristite određeni recept za Tupperware, obavezno točno slijedite upute u receptu jer se vrijeme može razlikovati ovisno o sirovim zrnima kokica.
11. Posudu za pripremu kokica otvorite odmah nakon upotrebe kako biste osigurali da će kokice ostati hrskave.
12. Pomoću cjedila za zrna istresite većinu nepopucanih zrna kukuruza iz posude.
13. Bočne strane i dno mogu biti vrući, stoga budite oprezni prilikom stavljanja posude za pripremu kokica u krilo.
14. Prije čišćenja ostavite proizvod da se u potpunosti ohladi – stakleni pladanj je nakon upotrebe vrlo vruć!
15. Prije pohrane proizvoda sklopite posudu (u slučaju da proizvod padne na pod, rizik od lomljenja stakla puno je manji ako je posuda sklopljena).
16. Ako je staklo oštećeno/razbijeno, odložite proizvod u otpad, nemojte ga više upotrebljavati i obratite se tvrtki Tupperware radi kupnje zamjenskog proizvoda.
17. Tijekom vremena se na unutrašnjoj površini poklopca mogu pojaviti male bijele mrlje. To ne utječe na performanse posude za pripremu kokica i ne mijenja materijal. Te se bijele mrlje smatraju normalnom pojavom za takvu upotrebu

i nisu pokrivenne jamstvom.

Tupperware jamstvo

Naši proizvodi odražavaju našu predanost tome da značajno utječemo na svijet oko sebe. U tvrtki Tupperware sve proizvode izrađujemo imajući na umu smanjenje plastičnog otpada i bacanja hrane. Stvaranjem kvalitetnih, dugotrajnih i višekratnih proizvoda izrađenih tako da odolijevaju zubu vremena podržavamo svoju misiju smanjenja otpada radi dugovječnosti našeg planeta, ljudi i zajednica u kojima živimo i radimo.

Posuda za pripremu kokica u mikrovalnoj pećnici tvrtke Tupperware pokrivena je jamstvom tvrtke Tupperware za slučaj tvorničkih pogrešaka u proizvodnji ili materijalu do kojih može doći prilikom upotrebe proizvoda prema uputama i u svakodnevnoj kućnoj upotrebi.

Jamstvo ne pokriva oštećenja proizvoda do kojih dođe kao posljedica nemarne ili pogrešne upotrebe, što može uključivati pretjerano zagrijavanje, mrlje i ogrebotine iznutra i izvana ili bilo kakva oštećenja koja bi mogla nastati zbog udarca ili pada.

Ako je vaš proizvod pokriven jamstvom, molimo vas da pročitate jamstvene uvjete koji vrijede za vašu zemlju kako biste vidjeli cijeli opis pokrića.

Vaš proizvod tvrtke Tupperware namijenjen je za uporabu iz dana u dan. Ako se iz bilo kojeg razloga vaš proizvod ošteti, a nije pokriven jamstvom, ili ako vam više ne bude potreban, postupite na odgovoran način te ga reciklirajte ili nam se obratite ako vam bude potrebna naša pomoć.

www.tupperware.eu